

Swedavias utbildningsmaterial  
Turnaround-processen  
Stockholm Arlanda Airport

# Terminal 4



**Swedavia  
Airports**

**Sammanfattning av**  
Jenny Medén

**Reviderad av**  
Kjell Högberg

**Remissgrupp**  
Magnus Henriksson  
Örjan Ahlström

Dokument-ID: SWED-1653361776-66

Version: 6.0

Datum: 2025-10-16

# Innehållsförteckning

---

Inledning .....	4
1. Felanmälan & telefonnummer .....	5
2. Grunder .....	6
3. Teknisk beskrivning .....	7
4. Manöverpanel .....	9
5. Passagerarflöde .....	11
5.1 Avgångsflöde .....	11
5.2 Kortstoppsflöde .....	12
5.3 Aft-flöde .....	12
5.4 Busstransfer .....	12
6. Dockningshjälpmedel .....	13
7. Manövrering .....	15
7.1 Ankomst .....	15
7.2 Avgång .....	17
8. Chute för handbagage .....	18
9. Larmhantering .....	19
Lathund bryggkörning Terminal 4 .....	20

# Inledning

---

Detta utbildningsmaterial är skrivet i första hand för marktjänstbolagen som opererar passagerarbryggor i turnaround-processen på Arlanda flygplats. Marktjänstbolagens utbildare skall använda sig av detta material för att utbilda operatörer inom det egna företaget.

Senaste version skall användas och finns att hitta på [swedavia.net](https://www.swedavia.net);

<https://www.swedavia.net/airport/arlanda/start/flygplatsens-medarbetare-aktorer/utbildning/turnaroundprocessen>

Utbildningsmaterialet är sammansatt så att en operatör som inte har så lång erfarenhet ska kunna ta till sig materialet och använda det som stöd i sitt arbete.

Bryggan får endast manövreras av personal som genomgått bryggutbildning baserat på Swedavias material.

Text med **grå markering** visar att det är en funktionsknapp på manöverpanel eller på pekskärm.

# 1. Felanmälan & Telefonnummer

---

**Felanmälan: Swedavia Felanmälan (Teknisk koordinatör)** Snabb: 039 6600  
Tel: 010-109 66 00

**Vid akuta/stora fel på bryggan, meddela även RT omedelbart.**

RT Nord - Terminal 5 + Pir F Snabb: 1000 (039 1050)  
Tel: 010-109 1050

RT Syd – Terminal 2, 3 och 4 Snabb: 1100 (039 1051)  
Tel: 010-109 1051

## 2. Grunder

---

### 1. Var alltid ute i god tid i bryggan innan ankomst.

- För att vara säker på att anslutning kan genomföras med den aktuella bryggan.
- Om den aktuella bryggan inte kan användas kan andra beslut tas i tid (ex byte av uppställningsplats).
- För att vänta in flygplanet och sedan lugnt ansluta bryggan mot flygplanet.

### 2. Var alltid observant när bryggan manövreras.

Om anslutningen inte följer normalt förfarande, felanmäl det omgående enligt *kapitel 1. Felanmälan & telefonnummer*.

### 3. Vid minsta risk för farlig situation, aktivera **Nödstopp**.

**Nödstopp** stoppar bryggan samt visar STOP i pilotens A-VDGS-display.

### 4. Var alltid beredd på alternativ till brygganslutning.

Kommer flygplanet snett in på intaxningslinjen eller för långt in från dess egentliga stopposition går kanske bryggan inte att ansluta korrekt. Då skall andra åtgärdsbeslut tas (mobil trappa eller justering genom bogsering).

Det är bryggoperatörens ansvar att bryggan ansluts utan att skada flygplanet samt att passagerare kan gå på och av flygplanet på ett säkert sätt.

### 5. Rapportera.

Om något avvikande har hänt, informera nästa operatör som är involverad i samma ankomst och/eller avgång.

Om något är trasigt, felanmäl omgående enligt *kapitel 1. Felanmälan & telefonnummer*.

### 6. Bryggoperatören har ansvar för varje beslut som tas när bryggan manövreras.

Ta endast beslut som ingår i den tillåtna hanteringen av bryggan.

### 3. Teknisk beskrivning

All den tekniska utrustning som operatören har till sitt förfogande skall alltid användas på ett ansvarsfullt och professionellt sätt, så att inga person- eller materialskador uppstår.



Autolevel  
Nära flygplan-givare  
Bumper  
Säkerhetskedja  
Lös landgång  
Safetyshoe  
Sufflett

#### **Autolevel**

Autolevel känner av flygplanets höjdförändringar och anpassar bryggans höjd i samband med att passagerare kliver av/på och vid lastning/lossning av flygplanet. Autolevel skall alltid ha kontakt mot flygplanskroppen för att känna av flygplanets upp- och nedrörelser. Om autolevel inte har kontakt med flygplanet aktiveras ett larm med ljudsignal.



*Ansluten autolevel*

#### **Nära flygplan – givare**

Givaren är en ultraljudsgivare som sitter nedanför autolevel. Den känner av när bryggan är nära flygplan och sänker bryggans hastighet till låg fart.

### Safetyshoe

Safetyshoe läggs alltid under flygplansdörrens lägsta del och fungerar som en extra säkerhet om autolevel inte skulle fungera. Om safetyshoe blir påverkad av flygplansdörren sänks bryggan hastigt.

När flygplansdörren är öppen måste safetyshoe ALLTID ligga på plats under lägsta delen, för att minimera risken för flygplansskador.



*Safetyshoe i hållare*

### Bumper

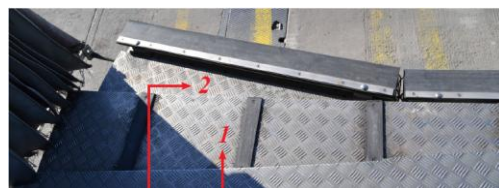
Bumper är en klämskyddslist som sitter både på det fasta och de rörliga golven. Om bumper kommer i kontakt med flygplanet stannar bryggan.

### Sufflett

Suffletten fälls ut mot flygplanskroppen som väderskydd och täcker det öppna området mellan bryggan och flygplanet.

### Rörligt golv

Det rörliga golvet består av två delar (golv 1 och golv 2) som används för att tätas till öppningen mellan flygplanets främre del och bryggans golv.

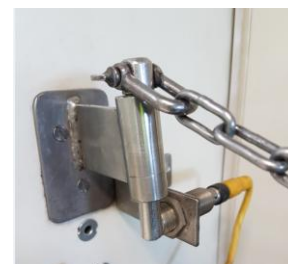


*Rörligt golv. Golv 1 och 2.*

### Säkerhetskedja

Kedjan sitter tvärs över kabinöppningen på drygt 1 m höjd.

Säkerhetskedjans tapp måste vara i sin hållare för att bryggan ska gå att manövrera, annars aktiveras ett larm



*Säkerhetskedja*

### Rullport

Rullporten skyddar mot fukt och kyla, därför ska porten alltid vara nere när bryggan lämnas och inget flygplan är anslutet. Portens nedre kant har en klämskyddslist som gör att porten går upp om något kommer i kläm, säkerställ att den stannar i stängt läge innan bryggan lämnas.

### Klämskydd i tunneln

På båda sidorna av tunneln där tunnelsektionerna går in i varandra, sitter det givare som stoppar bryggans inåtgående rörelse om något riskerar att komma i kläm.



*Klämskydd i tunnel*

## 4. Manöverpanel

---



- 1.) A-VDGS-panel
- 2.) Kortläsare för behörig badge
- 3.) Bryggans pekskärm
- 4.) Manövreringsknappar
- 5.) Joystick
- 6.) Larmknappar
- 7.) Nödstopp
- 8.) Säkerhetskedja
- 9.) Safetyshoe

1.) A-VDGS-panel Se *kapitel 6. Dockningshjälpmedel*

2.) Kortläsare. Dra behörig badge i kortläsare för att aktivera bryggan. Bryggutbildning krävs för att bli behörig.

### 3.) Bryggans pekskärm.

- Visar larminformation
- Larmkvittring
- Förinställning av bryggan
- Kan användas som joystick
- Auto-åter funktion

Pekskärmen kan också användas för att ansluta bryggan, använd då knapparna istället för joysticken. För att köra bryggan i hög fart måste ex både HF+UT hållas inne.

Pekskärmen har skärmsläckare, aktiveras igen med en kort tryckning på skärmen.

4.) Manövreringsknappar. Här väljs passagerarflöde **Dörrar ankomst**, **Dörrar avgång** eller **Busstransfer**, se *kapitel 5.2 Busstransfer*.

Ridåvarme startas här. Övriga funktioner beskrivs i *kapitel 7. Manövrering*.



5.) Joysticken är en 1-stepsjoystick vilket innebär att den endast kan köras i låg fart. När hög fart är möjligt tänds knappen **Högfart** som sitter framför joysticken, håll in den samtidigt som joysticken riktas så körs bryggan i hög fart. Nära flygplan går bryggan automatiskt ner till låg fart.



6.) Larmknappar. Se *kapitel 9. Larmhantering*.

7.) **Nödstopp. Vid minsta risk för person- eller materialskador skall nödstopp omedelbart aktiveras.**

Bryggan stannar då och index visar STOP. För att fortsätta med manövreringen; säkerställ att faran är över, återställ den nödstoppsknappen som aktiverats och tryck **Reset nödstopp**.

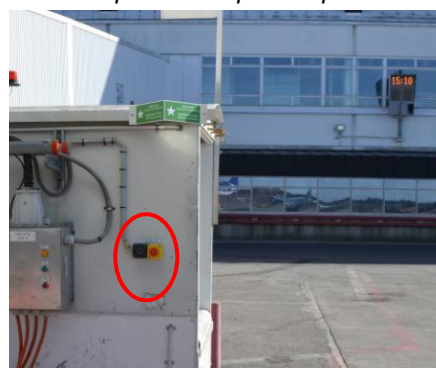
Nödstoppsknapp finns även på rampen.



*Larmknappar samt nödstopp på manöverpanel och på rampen.*

8.) Safetyshoe. Se *Kapitel 3. Teknisk beskrivning*.

9.) Säkerhetskedja. Se *Kapitel 3. Teknisk beskrivning*.



# 5. Passagerarflöde

Styrande dokument finns på Stockholm Arlanda Airport extranät  
*AR del 4 kapitel 2, Ombordstigning och avstigning*

## Operatörens ansvar

Operatören (Marktjänstbolaget) ansvarar för att utföra samtliga åtgärder som säkerställer att korrekt flöde är inställt. Om utrustning eller system är ur funktion är det operatörens ansvar att göra en felanmälan. Se *kapitel 1. Felanmälan och telefonnummer.*

**När ett flöde har aktiverats skall operatören alltid kontrollera att rätt dörrar öppnas, samt att avspärrningsband är korrekt satta. Detta innan passagerare släpps igenom.**

Ankomstflödet är alltid aktivt på T4, inklusive för baktrappa (aft-flöde).

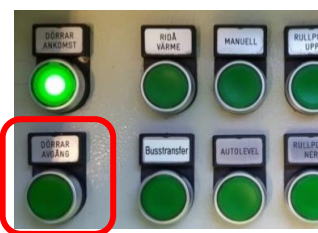
Efter avslutat avgångsflöde är marktjänstbolaget ansvarigt för att flödet ställs tillbaka till ankomst.



Använd T4-koden till den grå knappsatsen för att passera dörren om den inte ingår i ett aktivt flöde.

## 5.1 Avgångsflöde

För att starta ett avgångsflöde behöver först knappen ”Dörrar avgång” aktiveras, den hittas på bryggans manöverpanel.



I boardingdisken ljuder då en signal och avgångsflödet behöver bekräftas för att det ska startas. Efter avslutat avgångsflöde är marktjänstbolaget ansvarigt för att flödet ställs tillbaka till ankomst.



C33,C35



C37,C41



C31,C39,C43

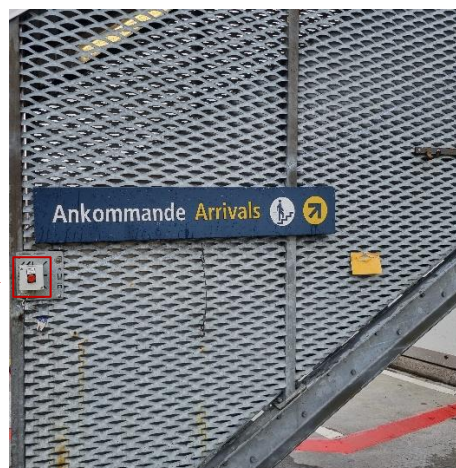
## 5.2 Kortstoppflöde

Ett kortstoppflöde används när flygplanet inte kan brygganslutas och passagerarna istället behöver gå via mobil trappa, plattan och in till terminalen.

## 5.3 Aft-flöde

Liknar ett kortstoppflöde men även nu kan passagerare gå både från främre och bakre flygplansdörren. Passagerarna ska gå från baktrappa ute på plattan och ansluta till ordinarie flöde i bryggan.

Vid en ankomst/avgångsflöde med aft går det stänga aft-dörren med denna knapp. Därefter återgår det till ett vanligt flöde.



## 5.4 Busstransfer

För att underlätta passagerarflödet när ankommande passagerare ska transporteras med buss till annan terminal har manöverpanelen en knapp för busstransfer. När bussflödet är öppnat, kan passagerarna gå från flygplanets främre dörr, ut genom Aft-dörren till plattan och väntande buss. I brygga 37 och 41 finns ingen knapp, där är flödet alltid aktivt.

För att öppna bussflödet, tryck på knappen **Busstransfer**.



För att undvika att passagerare tar fel väg, dra för det blå bandet mot servicetrappan och till gången in till terminalen.



Bussflödet stängs när ett ordinarie flöde öppnas. Använd **Dörrar ankomst** eller **Dörrar avgång**.

På bilden har flödet återställts till ett ankomstflöde.



## 6. Dockningshjälpmedel

Dockningshjälpmedel hjälper piloten att ta sig till rätt stopposition.

**A-VDGS** står för Advanced Visual Docking Guidance System.

Vid normalt förfarande ska systemet ta emot information om vilken flight som är allokerad till aktuellt stand.



Kontrollera att rätt flightnummer och flygplanstyp visas.

Om informationen stämmer, tryck **Start dock**.

Om fel flygplanstyp visas; tryck på knappen **Shut down** och välj flygplanstyp manuellt (se nedan).

**Det är operatörens ansvar att se till att rätt flygplanstyp väljs.**



Manuellt val:

Börja med **Start dock**, välj sedan tillverkare, flygplanstyp och version. Använd pilarna för att hitta rätt och bekräfta genom att trycka på den svarta knappen under varje val.

Kontrollera att pilotens display visar rätt.



A-VDGS är aktiverat och systemet söker efter flygplanet.

**Var uppmärksam och redo vid nödstopp under hela intaxningen.**

**Invänta flygplanets intaxning från bryggan. Ett aktiverat A-VDGS innebär att bryggoperatören är skyldig att bevaka hinderfriheten för det intaxande flygplanet**

Nedräkning: Om A-VDGS inte påbörjar nedräkning fastän flygplanet närmar sig stoppstrecken (nedräkning skall påbörjas 12 meter innan stopposition) skall nödstopp aktiveras och systemet felanmälas enligt *kapitel 1. Felanmälan & Telefonnummer*. Särskilt viktigt vid dimma/dålig sikt.

Stopposition: A-VDGS stannar flygplanet på en stopposition för att anslutning av passagerarbrygga ska bli så bra som möjligt, och stoppositionen överensstämmer inte alltid med det målade stoppstrecket som används vid invinkning och bogsering.

Svart nos: Var extra observant med flygplan med svart nos, A-VDGS har ibland svårt att identifiera flygplanet då. Var beredd med nödstopp och att eventuellt beställa invinkare via RT.

## Information i pilotens display

Pilotens display vägleder piloten in till rätt stopposition genom att visa avstånd till stoppositionen samt hur flygplanet förhåller sig till intaxningslinjen.

**STOP:** Visas när systemet inte är aktiverat.

**WAIT ex 738:** Systemet startar upp och visar sedan vald flygplanstyp.

**STOP OK:** Flygplanet har stannat inom den acceptabla stoppgränsen.

**CHOCK ON:** Kan aktiveras för att meddela piloten att klossarna är satta.



När flygplanet står på plats växlar vyn mellan dessa två bilder:

Översta raden visar aktuell tid.

Andra raden TOBT (Target Off Block Time).

Tredje raden TSAT (Target Startup Approval Time).

## Felmeddelanden

**WAIT GATE BLOCK:** Sikten blockeras mellan A-VDGS och stopposition.

**WAIT VIEW BLOCK:** Sikten blockeras förmodligen pga smuts på A-VDGS-fönster.

**STOP ID FAIL:** Flygplanet har inte identifierats. Detta ska ske senast 15 m före stoppositionen. Kontrollera flygplanstyp.

**STOP:** Nödstopp är aktiverat. Åtgärda anledning till aktiverat nödstopp och återställ sedan.

**STOP SBU:** Det har uppstått ett internt fel i systemet under dockningen. Invinkare måste beställas via RT och problemet måste felanmälas enligt *kapitel 1. Felanmälan & telefonnummer*.

**SLOW:** På grund av väderförhållanden har A-VDGS svårt att detektera flygplanet.

**SLOW DOWN/TOO FAST:** Flygplanet taxar in med högre hastighet än vad systemet kan hantera.

**TOO FAR:** Flygplanet har kört förbi stoppositionen och måste pushas tillbaka till rätt position. **Stopposition hittas i AR del 5 kapitel 14, Plan för uppställningsplatser (ARN).**

**ERROR:** Fel i systemet. Invinkare måste beställas via RT och problemet måste felanmälas enligt *kapitel 1. Felanmälan & telefonnummer*.

# 7. Manövrering

---

Text med grå markering visar att det är en funktionsknapp på manöverpanel eller på pekskärm.

## 7.1 Ankomst

1.

Före flygplanets ankomst till uppställningsplatsen och innan dockningshjälpmedlet aktiveras ansvarar bryggoperatör för att:

- Uppställningsplatsen är tom.
- FOD-kontroll gjorts.
- Bryggans arbetsområde är fritt från hinder.

2.

Aktivera bryggan genom att dra badge i kortläsaren. Är badgen behörig visas ett grönt ljus och en kort signal hörs. Manöverpanelen låses automatiskt fem minuter efter sista knapptryckningen, för att aktivera den igen behöver badgen dras på nytt.

3.

Kontrollera i brygghuset att avspärrningar stämmer, t ex vid en ankomst som ska bussas. Se bilder i kapitel 5. *Passagerarflöde*.

4.

Kontrollera och acceptera flight och flygplanstyp eller välj manuellt på A-VDGS-panelen. Se *kapitel 6. Dockningshjälpmedel*

Kontrollera att displayen till piloten visar rätt information.

5.

Kör upp rullporten senast då flygplanet befinner sig på intaxningslinjen. Detta för att skapa visuell kontakt med piloterna och för att bryggoperatören bättre skall kunna övervaka dockningen.

Tryck på knappen **Rullport upp**.

Invänta flygplanets intaxning från bryggan. Ett aktiverat A-VDGS innebär att bryggoperatören är skyldig att bevaka hinderfriheten för det intaxande flygplanet.

**Var uppmärksam och beredd vid nödstopp under hela intaxningen.**

6.

När A-VDGS visar STOP OK, kontrollera att flygplanet har stannat korrekt med goda marginaler både för öppnad flygplansdörr och utkörd autolevel.

Marginalerna mellan autolevel och dörröppningen skall alltid vara goda, eftersom flygplanet vid lastning rör sig både i sid- och längdled.

Om flygplanet har stannat för långt före sin stopposition, då STOP aldrig kommit upp på pilotens display, måste det dras fram till rätt position. **Stopposition hittas i AR del 5 kapitel 14, Plan för uppställningsplatser (ARN).**

Har flygplanet gjort en överrullning, pilotens display visar TOO FAR, måste flygplanet pushas tillbaka till rätt position. **Stopposition hittas i AR del 5 kapitel 14, Plan för uppställningsplatser (ARN).**

Om flygplanet har kommit in snett eller hamnat på höger sida av intaxningslinjen kanske autolevel inte når flygplanskroppen, flygplanet behöver då pushas ut och dras in rakt.

7.

Vänta tills klossarna är satta och påbörja sedan anslutning mot flygplanet, med hjälp av Joysticken eller pekskärmen.

8.

Vid behov, justera bryggans höjd på ett säkert avstånd från flygplanet. Lägg bryggans golv ca 10 cm under flygplanets dörr, för att skapa ett naturligt trappsteg och därmed undvika att passagerare kommer åt bumper.

9.

Kör ut bryggan till ca 1 cm från flygplanskroppen. Kör ut **Golv ett** och sedan **Golv två** så att glipan mellan brygggolvet vänstra sida och flygplanet blir så liten som möjligt. Var alltid uppmärksam på att inga utstickande delar på flygplanet, som pitotrör och vinkelgivare riskerar att skadas av golvet eller suffletten.

10.

Kontrollera att autolevel ligger an mot flygplanskroppen på ett korrekt sätt. Om inte; använd knappen **Autolevel** för manuell aktivering.

11.

Fäll ut suffletten med knappen **Sufflett ut**.

12.

Koppla bort säkerhetskedjan, häng den på avsedd krok och knacka på flygplansdörren.

13.

Låt flygplansdörren öppnas och lägg omgående safetyshoe under flygplansdörrens lägsta del.

När flygplansdörren är öppen måste safetyshoe ALLTID ligga på plats under lägsta delen, för att minimera risken för flygplansskador.

14.

Ställ fram den gula skylten som uppmärksammar resenärer att observera avståndet mellan flygplan och brygga "Tänk på avståndet/Mind the gap".

Om operatören anser att mellanrummet mellan brygga och flygplan är stort, kan landgång användas. Säkerställ alltid att landgången ligger stadigt.

Se till att passagerarna går rätt i flödet till terminal/buss.

## 7.2 Avgång

1. Kontrollera att bryggans arbetsområde är fritt från hinder.
2. Dra badge i kortläsaren för att starta bryggan.
3. Placera den gula skylten med texten "Tänk på avståndet/Mind the gap" på avsedd plats.



Om landgång används, placera den på avsedd plats och säkerställ att den hakas fast i väggfästet.  
Låt kabinpersonalen stänga flygplansdörren.

4. Placera sedan safetyshoe i dess hållare.  
När flygplansdörren är öppen måste safetyshoe ALLTID ligga på plats under lägsta delen, för att minimera risken för flygplansskador.

5. Sätt fast säkerhetskedjan. Säkerhetskedjan måste alltid sitta i sin hållare för att bryggan ska kunna manövreras.

6. Kör tillbaka bryggan manuellt med joystick eller med Auto-åter. Antingen genom att trycka Auto-åter på pekskärmen;



Eller med joystick:

Tryck på **Manuell** samtidigt som joysticken förs i läge **IN**, håll i 2 sekunder till en ljudsignal låter. Nu kan knappen och joysticken släppas. Suffletten, golven och autolevel körs in automatiskt och bryggan går till parkeringsläge.

För att avbryta Auto-åter, för joysticken till läge **UT**.



7. Stäng rullporten när flygplanet påbörjat pushback och kontrollera att den stannar nere. Avsluta avgångsflöde. Stäng av ridåvärmern. Logga ut från pekskärmen.

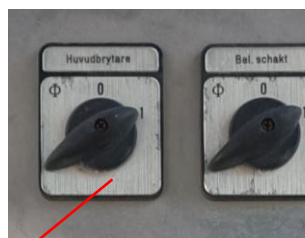
## 8. Chute för handbagage

För att underlätta hantering av handbagage så finns chute monterad på bryggorna. Chuten får endast användas av personal från marktjänstbolag i samband med avgång. Den tillhörande handbagagevagnen skall stå i avsedd ruta.



1. Öppna luckan till chuten först när handbagage skall skickas ner.

2. När allt handbagage är nerskickat, stäng luckan direkt. Luckan får aldrig lämnas öppen.



Önskas belysning aktiveras det med vredet bredvid huvudbrytaren. Ställ tillbaka vredet till 0 efter användning.



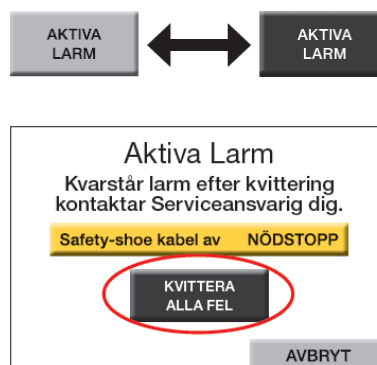
Lastningen skall kvittera mottaget bagage med knappen Återställning blyxtljus.

**Det är viktigt att blyxtljuset släcks efter att allt bagage är omhändertaget.**

I mörker kan ljuset störa både piloter och övrig trafik.

## 9. Larmhantering

När bryggan larmar hörs ett summerljud och textrutan **Aktiva larm** börjar blinka i pekskärmen. Larmen visas löpande på ett gult fält och kvitteras med knappen **Kvittera alla fel**.



Larm kan även kvitteras på manöverpanel. Både genom de separata knapparna och med **Reset nödstopp/Reset alarm**.



De larm som inte går att kvittera måste felanmälas enligt **kapitel 1. Felanmälan & telefonnummer**.

Om bryggan är ansluten och ett larm inte går att kvittera, måste bryggan snarast frigöras från flygplanet och felanmälas.

### Nödstopp

Återställs genom att vrida den aktiverade nödtoppsknappen tills den släpps upp och sedan trycka på **Reset nödstopp/Reset alarm**

### Bumperlarm, Autolevel-larm, Safetyshoe-larm

Om funktionen har blivit påverkad dess maximala antal gånger/nivå kopplas funktionen bort. Måste då återställas genom ny anslutning, där det skapas ett nytt säkerhetsspann. Skall även felanmälas enligt **kapitel 1. Felanmälan & telefonnummer**.

### Bumperfel (endast möjligt på plats 33, 35, 37, 41)

Skulle bumperfel uppstå vid anslutning kan ändå bryggan köras fram till flygplanet med knappen Bumper påv, samtidigt som joystick lutar Ut. Bryggan går då endast i låg fart och i anslutet läge måste operatören bevaka hela avstigningen, sedan köra tillbaka bryggan i parkeringsposition och felanmälas enligt **kapitel 1. Felanmälan & telefonnummer**.

## Lathund bryggkörning Terminal 4

### Ankomst

1. Kontrollera att:
  - Uppställningsplatsen är helt fri.
  - FOD-kontroll gjorts.
  - Bryggans rörelseområde är fritt från hinder.
2. Aktivera manöverpanel via kortläsare med behörig badge.
3. Aktivera dockningssystemet och välj flygplanstyp, kontrollera att displayen till piloten visar rätt. Om displayen visar BR IN, kör in bryggan.
4. Kör upp rullporten senast när flygplanet svänger in på intaxningslinjen.
5. Invänta flygplanets intaxning från bryggan. Ett aktiverat A-VDGS innebär att bryggoperatören är skyldig att bevaka hinderfriheten för det intaxande flygplanet.  
**Var alltid uppmärksam och beredd vid nödstopp under hela intaxningen.**
6. När index visar STOP OK och flygplanet är klossat kan bryggan anslutas.
7. Kör ut bryggan med hjälp av joystick eller pekskärm mot flygplansdörren. Justera höjd ca 20 cm från flygplanet.
8. Kör bryggan 1 cm från flygplanet och kör sedan ut de rörliga golven. Kör ut suffletten.
9. Koppla bort säkerhetskedjan och knacka på flygplansdörren.
10. Placera ut safetyshoe under flygplansdörrens lägsta del så fort dörren öppnas.
11. Kör ut autolevel med tryckknapp **Auto** (om den inte är ute). Kontrollera att autolevel kommer i kontakt med flygplanskroppen.
12. Ställ fram gula skylten "Tänk på avståndet/Mind the gap".  
Använd landgång om det behövs, se till att den ligger stadigt.  
Säkerställ att passagerarna går rätt.

### Avgång

1. Kontrollera att bryggans rörelseområde är fritt från hinder.
2. Aktivera manöverpanel via kortläsare med behörig badge.
3. Häng gula skylten "Tänk på avståndet/Mind the gap" på avsedd krok.  
Placera landgång på avsedd plats, fasthakad i väggfästet.
4. Låt flygplansdörren stängas och sätt fast säkerhetskedjan.
5. Placera sedan safetyshoe i sin hållare.
6. Kör tillbaka bryggan manuellt med joystick, med **Autoåter** i pekskärmen eller genom att hålla in knappen **Manuell** samtidigt som joystickens hållare i läge **In** i 2 sekunder.
7. Stäng rullport när flygplanet påbörjat pushback. Stäng av värmen.  
Avsluta avgångsflödet. Logga ut från pekskärmen.

**Vid felanmälan ring Swedavia Felanmälan: snabb 039 6600, telefon 010-109 66 00.**

**Vid stora fel meddela även RT Syd: snabb 039 1051 (1100), telefon 010-109 10 51.**