



# Airside Snow Plan 2025/2026 Stockholm Arlanda Airport



### **Källförteckning**

EASA ADR.AMC1.OPS Operations in Winter Conditions Utbildningshandboken PLOG-SOP-BLÅS metodik

### **Airport Regulations Arlanda (AR)**

[Swedavia.net/airport/Arlanda/](http://Swedavia.net/airport/Arlanda/)

### **Kontakt Airside**

Vid generella frågor som rör snöröjning på Airside eller vid behov av hjälp med snöröjning vid gate och stand, kontakta snökoordinator 010-109 15 00.

### **Kontakt Landside**

Vid akuta ärenden som rör snöröjningen på Landside, kontakta samordnaren på Landside 010-1091735 eller 073-385 28 91.

<b>1. INLEDNING</b>	<b>4</b>
<b>2. ALLMÄNT</b>	<b>4</b>
<b>3. SNÖRÖJNING AIRSIDE</b>	<b>5</b>
3.1 SÅ HÄR GÅR DET TILL VID SNÖRÖJNING	5
3.2 FORDON & UTRUSTNING	5
3.3 PERSONAL	6
3.4 KLASSIFICERING AV SNÖFALL	7
3.5 PRIORITERING AIRSIDE	8
3.6 RAPPORTERING/NOTAM/SNOWTAM	10
3.7 RAPPORTERING	10
3.8 DET BLIR SNABBT TUNGT!	11
<i>Snötippor Airside</i>	11
<i>Snösträngar Airside</i>	12
3.9 MINSTA MÖJLIGA MILJÖPÅVERKAN	12
<b>4. KONTAKTVÄGAR/BESTÄLLNING AV SNÖRÖJNING</b>	<b>13</b>
4.1 LANDSIDE	13
4.2 AIRSIDE	13
4.3 NY BESTÄLLNING AV TJÄNSTER	13
<b>5. ALLA MÅSTE HJÄLPAS ÅT</b>	<b>14</b>
5.1 UPPSTÄLLNINGSYTOR	14
5.2 HÅLL DIG UPPDATERAD KRING VÄDERLÄGET	14
5.3 RESURSER	14
5.4 RÄTT UTRUSTNING OCH RUTINER	14
5.5 SANDNING PÅ RAMPYTA	14
5.6 VÄGSALT	14
<b>6. PROCESSBESKRIVNING VID SNÖFALL</b>	<b>15</b>
6.1 VINTERNS TJÄNSTER OMFATTAR	16
6.2 TID FÖR VINTERNS TJÄNSTER	16
6.3 NÄR KAPACITETEN PÅVERKAS	16
6.4 TAKTISKT TRAFIKFORUM (TFF)	16
6.5 TAKTISK VÄDERAVSTÄMNING (TVA)	17
6.6 INFORMATIONSSPRIDNING	17
<b>7. SNÖRÖJNING OM BANA 1 BLIR OBRUKBAR</b>	<b>17</b>



# 1. Inledning

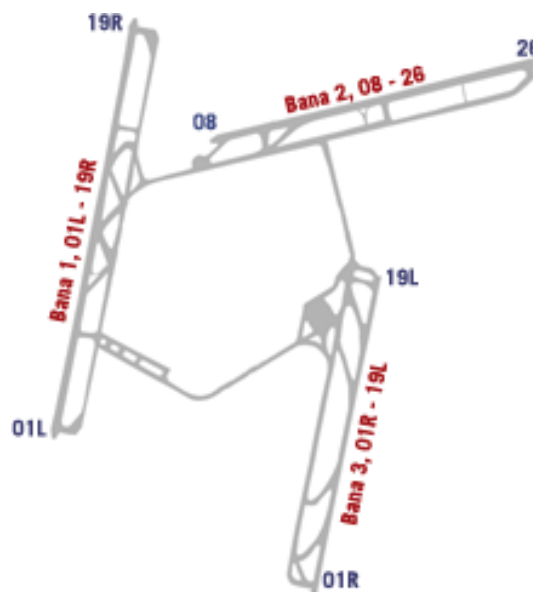
Ogynnsamma väderförhållanden, både i form av snö, is, dimma eller frost etc. har en påverkan på flygplatsverksamheten under vintermånaderna. Konsekvenserna kan bli störningar i flygtidtabellerna, försämrade förutsättningar för marktjänsterna samt att arbetsbördan ökar för alla parter närvarande vid flygplatsen. Behovet av samordning och samarbete är extra stort i dessa förhållanden.

Snöröjning av start & landningsbanor, taxibanor, ramper samt uppställningsplatser är en mycket krävande uppgift. Flygbolagen vill genomföra sina flygningar med så lite försening som möjligt och undvika avbokningar. En säker drift är endast möjlig om banförhållanden är inom givna parametrar. Vårt mål på Arlanda är att snöröjningen och halkbekämpningen ska ha minimal påverkan på den operativa driften.

Detta dokument innehåller en kort beskrivning av hur vi arbetar och prioriterar för att minimera störningar på Stockholm Arlanda Airport.

Den här utgåvan avser säsongen 2025/2026 och gäller alltid i sin helhet. Skulle en uppdatering ske under pågående säsong ersätts hela dokumentet. Syftet är att sprida information på ett samlat sätt. Formell styrning av ansvarsområden och åtaganden hos externa aktörer sker via Airport Regulations, AR och ingångna licensavtal, inte av detta dokument.

Med säsongen 2025/2026 avses perioden från måndag 13 oktober 2025 till söndag 26 april 2026.



## 2. Allmänt

Arlanda har god beredskap för snö. Flygplatsen har en mycket bra erfarenhet av snöröjning. Flygtrafiken kan försenas av kraftigt snöfall, men Arlanda har ambitionen att aldrig stänga på grund av snö. En ambition som vi hittills lyckats leva upp till.

Arlandas bansystem består av tre rullbanor med tillhörande taxibanor.

Bansystemet är länkat till ramper och uppställningsplatser för flygplan, samt transportvägar för fordonstrafik. För att flygplatsens kapacitet ska kunna användas, måste ytor av alla slag vara tillgängliga och snöröjda för att kunna brukas.

## 3. Snöröjning Airside

### 3.1 Så här går det till vid snöröjning

Snöröjningen arbetar i olika grupper, så kallade snöröjningsgrupper som röjer rullbana och taxibana med intervaller på 25 till 60 minuter. Plattor och uppställningsplatser prioriteras och röjs efter behov.

Snöröjningsgruppen styrs av en snöröjningsledare som också har en direktkontakt med flygtrafikledningstornet (TWR).

Varje grupp består av 8–10 PSB-maskiner som åker i formation. PSB står för plog, sop och blås. PSB-maskinerna följs av en snöslunga. Vid behov åker sist en spridarbil, som sprider avisningsmedel på banorna, alternativt en sandspridare.

Vid förekomst av vatten, snö, slask, is eller frost på banan fastställs en rapport om banförhållanden (RCR) innehållande en kod för banförhållanden (RWYCC) och en beskrivning av banans ytförhållanden med typ, djup och omfattning av beläggning på banan.

Det tar mellan 8 och 12 minuter att röja varje bana.

### 3.2 Fordon & Utrustning

För att genomföra en snabb, säker, effektiv och miljövänlig snöröjning så krävs också maskiner och utrustningar av senaste teknik och utförande. Vår maskinpark är helt fri från utsläpp av fossila koldioxider.



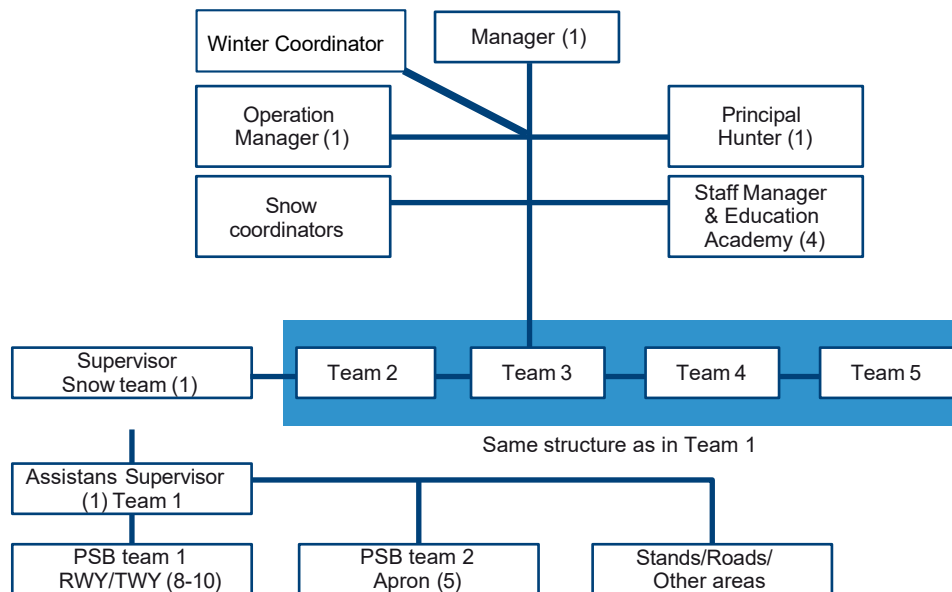
Nedan följer våra vanligaste snöröjningsfordon på airside inkl. antal.

PSB	18 st	Lastbilar med snöflak	3 st
Frikionsmätarbil	2 st	Redskapsbärare	2 st
Lastbilar med formiatspridare	2 st	Lastmaskiner L60/L70	7 st
Lastbilar med sandspridare 8-10 m2	2 st	Lastmaskiner L90	1 st
Snölastare	2 st	Lastmaskiner L120	3 st
Storslunga för bansystem 8000 ton/tim	2 st	Lastmaskiner L150	4 st
Pistmaskin	1 st	Väghyvel	1 st
UTV	3 st	Lastbilar	2 st

Förutom ovan nämnda fordon så har vi också, via extern leverantör, möjlighet att inom 90 minuter avropa extern transportkapacitet för bortforsling av snö från våra ramper och uppställningsplatser.

### 3.3 Personal

Vinterorganisation Fältunderhåll ~ 120 personer



Vår vinterorganisation på airside består av ca 120 personer fördelade på 5 skift och team.

Varje team består av 26 personer och leds av en snöröjningsledare och assisteras av en vice snöröjningsledare (1:e man) samt en snökoordinator (2:e man). Dessa grupper arbetar i 12-timmarspass dygnet runt under hela vintersäsongen.

Snökoordinatorns roll är att assistera snöröjningsledaren i koordineringen av snöröjningen främst kring flygplatsens uppställningsplatser och vägnät. Snökoordinatorn är då också den som tar emot samtal gällande behov av snöröjning från andra verksamheter på flygplatsen.

Vid ogynnsamma väderförhållanden finns också möjligheten att kalla in en beredskapsgrupp om ytterligare 7 personer.

3st UTV för snöröjning av uppställningsplatser med parkerande flygplan i syfte att få en fungerande marktjänstverksamhet.

UTV:erna är parkerade i Swedavias driftområde och brukas av respektive marktjänstbolag. För hämtning så kontaktas snökoordinator på tele 010-109 15 00

### 3.4 Klassificering av snöfall

Klass	Torr snö 12 timmar	Torr snö 3 timmar	Våt snö 3 timmar	Underkyllt regn	Åtgärd
Extremt	Mer än 15 cm	Mer än 8 cm	Mer än 4 cm	Mer än 5 cm	TTF
Tungt	Från 10 till 15 cm	Från 6 till 8 cm	Från 3 till 4 cm	Från 3 till 5 mm	TTF
Mellan	Från 6 till 10 cm	Från 4 till 6 cm	Från 2 till 4 cm	Från 0 till 3 cm	Snöråd
Lätt	Från 2 till 6 cm	Från 2 till 4 cm	Från 1 till 2 cm		Snökoordinator
Mycket lätt	Mindre än 2 cm	Mindre än 2 cm	Mindre än 1 cm		Snökoordinator

#### Mycket lätt snöfall:

- SNL samt koordinator har kontroll på väderprognos, bemanningssituation och kapacitet i övrigt.
- Snöråd (4-partssamtal) - bestående av SNL, RT, TWR & ATOS, kallas till vid behov för att rådgöra inför kommande vädersituation.  
ATOS ansvarar för att sammankalla på initiativ av en eller flera parter som ingår i samtalet.
- Snörådet kommer överens om vilka förutsättningar, kapaciteter, trafikbilder etc. som ska/kommer att råda.
- Ordinarie grupp ska klara uppdraget.
- Parallellbanor kan nyttjas.
- Checklistor för bemanning & inför kommande snöfall checkas av.

#### Lätt snöfall:

- SNL samt koordinator har kontroll på väderprognos, bemanningssituation och kapacitet i övrigt.
- Snöråd (4-partssamtal) - bestående av SNL, RT, TWR & ATOS, kallas till vid behov för att rådgöra inför kommande vädersituation.  
ATOS ansvarar för att sammankalla på initiativ av en eller flera parter som ingår i samtalet.
- Snörådet kommer överens om vilka förutsättningar, kapaciteter, trafikbilder etc. som ska/kommer att råda.
- Snökoordinator och/eller Winter coordinator kallas in av SNL alt. APOC vid behov.
- Ordinarie grupp + beredskap (timmisar på helg) ska klara uppdraget.
- Parallellbanor kan nyttjas.
- Checklistor för bemanning & inför kommande snöfall checkas av.

#### Mellanstort snöfall:

- Snökoordinator och Winter coordinator inkallad.
- Snöråd (4-partssamtal) - bestående av SNL, RT, TWR & ATOS, kallas till vid behov för att rådgöra inför kommande vädersituation.  
ATOS ansvarar för att sammankalla på initiativ av en eller flera parter som ingår i samtalet.
- Snörådet kommer överens om vilka förutsättningar, kapaciteter, trafikbilder etc. som ska/kommer att råda.
- Utifrån dessa beslut planeras produktionen.
- Checklistor för bemanning & inför kommande snöfall checkas av.

#### Tungt snöfall:

- Snökoordinator och Winter coordinator inkallad.
- TTF sammankallas innan vädersituationen uppstått – vid 40 % risk för kapacitetsstörningar/extremt väder. TTF mötet initieras i samråd med snörådet bestående av SNL/Snökoordinator/APOC Supervisor/ TWR (meteorolog).  
APOC-kallar.
- Snöråd (4-partssamtal) - bestående av SNL, RT, TWR & ATOS, kallas till vid behov för att rådgöra inför kommande vädersituation.  
ATOS ansvarar för att sammankalla på initiativ av en eller flera parter som ingår i samtalet.
- Snörådet kommer överens om vilka förutsättningar, kapaciteter, trafikbilder etc. som ska/kommer att råda.
- Utifrån dessa beslut planeras produktionen.
- Checklistor för bemanning & inför kommande snöfall checkas av.

#### Extremt snöfall:

- Snökoordinator och Winter coordinator inkallad.
- TTF sammankallas innan vädersituationen uppstått – vid 40 % risk för kapacitetsstörningar/extremt väder. TTF mötet initieras i samråd med Snörådet bestående av SNL/Snökoordinator/APOC Supervisor/TWR (meteorolog).  
APOC kallar.
- Snöråd (4-partssamtal) - bestående av SNL, RT, TWR & ATOS, kallas till vid behov för att rådgöra inför kommande vädersituation.  
ATOS ansvarar för att sammankalla på initiativ av en eller flera parter som ingår i samtalet.
- Snörådet kommer överens om vilka förutsättningar, kapaciteter, trafikbilder etc. som ska/kommer att råda.
- Utifrån dessa beslut planeras produktionen (bemanning, maskin, mat, formiat, övrigt material).
- Checklistor för bemanning & inför kommande snöfall checkas av.

### 3.5 Prioritering Airside

Vid kraftigt snöfall med kraftiga vindar, blir det aktuellt att prioritera insatserna. Ändringar av sådant slag lämnas via NOTAM.

När snöfall övergår från mycket lätt till lätt stängs RWY 01R-19L. Så snart snöfallet slutar påbörjas röjningen och målet är att senast öppna RWY 01R-19L inom 24 timmar efter avslutat snöfall.

En kontinuerlig dialog hålls med skiftledaren hos flygtrafikledningen före under och efter snöröjningens genomförande.

#### Prioritet 1

- Bana i användning.
- Taxibanor som betjänar bana i användning.
- Ramper och dess uppställningsplatser enligt gällande trafikbild.
- Utryckningsvägar från brandstation till bana i användning.

#### Prioritet 2

- Färdigställande av ytterligare bana i användning och taxibanor till denna.
- Gällande fordonsvägar Airside.
- Övriga aktuella utryckningsvägar för brand- och räddningsfordon.

#### Prioritet 3

- Färdigställande av stationsplatta/ramp GP- och LOC-områden.

Fram till dess att vinterfälthållningspersonal anländer ansvarar marktjänstbolagen för att själva hålla dessa rena och halkbekämpa med hjälp av sand och handhållen utrustning som finns utplacerad i dess närhet.

Röjning av Cityvägen samt Inre transportvägen sker så snart det ryms inom de andra snöröjningsuppdragen enligt prioritet 1. Om brådslande, kontakta snökoordinatör.

Röjning närmare än 5 meter kring uppställda flygplan sker av berörda marktjänstbolag.

Ramper, uppställningsplatser samt vägar



TWY & RWY



### 3.6 Rapportering/NOTAM/SNOWTAM

Åtgärder vid vinterfälthållning består av:

- Inspektion av färdområdet.
- Rapportering av förhållanden på färdområdet.
- Förbättringsåtgärder av sådan omfattning att den målsättning uppnås som gäller för varje anläggningsdel.

Vinterfälthållningen på Arlanda utförs på sådant sätt och i sådan omfattning att flygverksamheten kan pågå utan att flygsäkerheten eftersätts och om möjligt så att flygtrafiken inte hindras.

Vid vädersituation då förbättringsarbete inte kan pågå samtidigt med flygtrafik skall verksamhetsansvarig eller av denne utsedd person efter samråd med flygplatsens flygtrafikledningsenhet besluta om stängning av del av eller hela färdområdet. I sådant fall skall varaktigheten av stängningen fastställas och meddelas via NOTAM.

Vid flygplatsen skall också aktuell information om fältbeskaffenheten och om vinterfälthållningen finnas tillgängliga vid flygplatsens flygtrafikledningsenhet.

### 3.7 Rapportering

Vid förekomst av vatten, snö, slask, is eller frost på banan fastställs en rapport om banförhållanden (RCR) innehållande en kod för banförhållanden (RWYCC) och en beskrivning av banans ytförhållanden med typ, djup och omfattning av beläggning på banan.

Rapport om banförhållanden innehåller minst uppgift om platsindikator, tid, bana, kod för banförhållanden, andel yta med beläggning, beläggningens djup och typ av beläggning. För rapporteringen är varje bana indelad i tre lika långa sektioner.

Kod för banförhållanden anges med en siffra i enlighet med matris för bedömning av banans förhållanden (RCAM)

Runway condition assessment matrix (RCAM)			
Assessment		Downgrade assessment criteria	
Runway condition code	Runway surface description	Aeroplane deceleration or directional control observation	Pilot report of runway braking action
6	<ul style="list-style-type: none"> <li>• DRY</li> </ul>	---	---
5	<ul style="list-style-type: none"> <li>• FROST</li> <li>• WET (The runway surface is covered by any visible dampness or water up to and including 3 mm depth):</li> <li><b>Up to and including 3 mm depth:</b></li> <li>• SLUSH</li> <li>• DRY SNOW</li> <li>• WET SNOW</li> </ul>	Braking deceleration is normal for the wheel braking effort applied AND directional control is normal.	GOOD
4	<ul style="list-style-type: none"> <li>• SPECIALLY PREPARED WINTER RUNWAY</li> <li>• <b>-15°C and Lower outside air temperature:</b></li> <li>• COMPACTED SNOW</li> </ul>	Braking deceleration OR directional control is between Good and Medium.	GOOD TO MEDIUM

3	<ul style="list-style-type: none"> <li>• SLIPPERY WET</li> <li>• DRY SNOW or WET SNOW (any depth) ON TOP OF COMPACTED SNOW</li> </ul> <p><b>More than 3 mm depth:</b></p> <ul style="list-style-type: none"> <li>• DRY SNOW</li> <li>• WET SNOW</li> </ul> <p><b>Higher than -15°C outside air temperature:</b></p> <ul style="list-style-type: none"> <li>• COMPACTED SNOW</li> </ul>	Braking deceleration is noticeably reduced for the wheel braking effort applied OR directional control is noticeably reduced.	MEDIUM
2	<p><b>More than 3 mm depth of water or slush:</b></p> <ul style="list-style-type: none"> <li>• STANDING WATER</li> <li>• SLUSH</li> </ul>	Braking deceleration OR directional control is between Medium and Poor.	MEDIUM TO POOR
1	<ul style="list-style-type: none"> <li>• ICE</li> </ul>	Braking deceleration is significantly reduced for the wheel braking effort applied OR directional control is significantly reduced.	POOR
0	<ul style="list-style-type: none"> <li>• WET ICE</li> <li>• WATER ON TOP OF COMPACTED SNOW</li> <li>• DRY SNOW or WET SNOW ON TOP OF ICE</li> </ul>	Braking deceleration is minimal to non-existent for the wheel braking effort applied OR directional control is uncertain.	LESS THAN POOR

### 3.8 Det blir snabbt tungt!

Snösträngen som blir kvar efter PSB-maskinerna kan väga cirka 120 kg per meter. Därför har Arlanda snöslungor med stor kapacitet.

Airside har gigantiska asfalts- och betongytor, hela 3,2 miljoner kvadratmeter! Två centimeter snö på plattorna vid terminal innebär att cirka 1 200 lastbilslass måste lastas och köras till flygplatsens snötippor. Det finns två snötippor på flygplatsen som tillsammans kan ta emot cirka 750 000 kubikmeter snö under en säsong.

#### ● Snötippor Airside



Smältvattnet från snötippen samlas upp i dammar. Sedan transporteras vattnet i ledningar till reningsverk.

— Snösträngar Airside



### 3.9 Minsta möjliga miljöpåverkan

Banaviseringsmedlet som används på Arlanda är ett kalium/natrium formiat och består av organiska myrsalter som bryts ner på ett naturligt sätt.

Formiat-baserade halkbekämpningsmedel följer de internationella SAE AMS 1431B/1435A standard samt har sådana egenskaper att de inte skadar luftfartygen på flygplatsen, till exempel genom korrosion.

Halkbekämpning utförs även med sand, vid sandning på Airside måste fraktionen vara godkänd i enighet med ICAO Doc 9137 Part 2 för att inte riskera att skada flygplan.

## 4. Kontaktvägar/Beställning av snöröjning

### 4.1 Landside

Vid akuta ärenden som rör snöröjningen på Landside, kontakta samordnaren på Landside 010-1091735 eller 073-385 28 91.

Vid mindre brådskande ärenden dagtid, kontakta planeraren/beredaren på tel.nr 070-891 66 51 eller 070 897 86 82.

Frågor gällande landsides snowplan hänvisas till  
Kenneth Skoog - kenneth.skoog@swedavia.se  
eller  
Mats Stern - mats.stern@swedavia.se

### 4.2 Airside

Vid frågor som rör snöröjning på Airside, kontakta snökoordinator 010-109 15 00. Snökoordinatorn, som finns på plats 24 timmar under vintersäsongen, är sammanhållande för snöröjningsarbetet och har löpande kontakt med APOC Supervisor och Skiftledare tornet (WS TWR).

### 4.3 Ny beställning av tjänster

Beställning på Airside sker till koordinator på telefonnummer 010-109 15 00  
Beställning på Landside sker till planerare/beredare på telefonnummer (Susann) 070-891 66 51 eller på (Britt) 070-897 86 82.

Vid beställning av extern part som inte har avtal ska omfattning, kontaktperson samt faktureringsunderlag uppges till mottagaren. Mottagaren dokumenterar maskinantal, personantal och materialåtgång.

## 5. Alla måste hjälpas åt

Alla aktörer som är verksamma på flygplatsen bidrar till att hålla flygplatsen brukbar. Vid kraftiga snöfall är det extra viktigt att alla hjälps åt för att kunna nå så hög kapacitet som möjligt.

### 5.1 Uppställningsytor

Som alltid är det viktigt att utrustningen står uppställd på anvisade platser. När det snöar behöver utrustningen dessutom flyttas tillfälligt för att underlätta snöröjningen.

Uppställningsytorna ska alltid vara rena från utrustning såsom kablage, koner, stegar, klossar etc. Vid snöfall är det extra viktigt, då lösa objekt kan orsaka skada på snöröjningsutrustningen eller till och med personskador.

Inom Cargo-området ska stora volymer av frakt och gods hanteras inom kort tid. Detta innebär att koordineringen av snöröjningsinsatserna blir extra viktig för att skapa en bra logistik på uppställningsplatserna.

### 5.2 Håll dig uppdaterad kring väderläget

Det är viktigt att alla aktörer följer offentliga väderleksprognoser som underlag för det egna arbetet.

### 5.3 Resurser

Alla aktörer ska ha utpekade resurser/kontaktpersoner som finns tillgängliga hos respektive aktör för undanflyttande av utrustning. Dessa ska vara kända för Swedavias Winter Coordinator.

### 5.4 Rätt utrustning och rutiner

Alla aktörer ska säkra att markutrustning och rutiner är förberedda för användning i vinterförhållanden. Tänk på att använda motorvärmare så långt det är möjligt för miljöns skull! Att använda däck avsedda för vinterförhållanden samt av god kvalitet och att säkra lasten på bagagevagnarna är viktigt, inte minst för att undvika olyckor.

### 5.5 Sandning på rampyta

Vid varje uppställningsplats finns sandlådor med tillhörande skopor och spadar. Vid varje pir finns även sandspridare. Vår sandningssand är sållad/tvättad med siktkurva samt med en fraktion som passerat en sikt på 4,75 mm. Denna sand är godkänd efter gällande bestämmelser i EASA.

Marktjänstbolaget ansvarar för att göra en första åtgärd för halkbekämpning i form av sandning. Kom ihåg att ställa tillbaka utrustningen efter användning, så finns den på rätt plats vid nästa snöfall.

### 5.6 Vägsalt

Observera att vägsalt inte får användas på Airside.

## 6. Processbeskrivning vid snöfall

Det dagliga operativa ansvaret på Arlanda flygplats gällande snöröjning ligger på Swedavias fältavdelning via en given delegering från chef operations till respektive snöröjningsledare medan det yttersta ansvaret ligger hos verksamhetsansvarig/ flygplatschef.

Viktigt att alla inblandade parter (flygplatshållare, flygbolag, marktjänstbolag, tjänsteleverantörer och övriga ARN avdelningar, etc.) så långt möjligt har vidtagit de åtgärder som behövs för att hålla flygplatsen öppen och i full drift under vinterförhållanden.



För att upprätthålla en hög punktlighet i flygtrafiken på flygplatsen har Arlanda inrättat ett forum som kallas TTF, Taktiskt Trafik Forum.

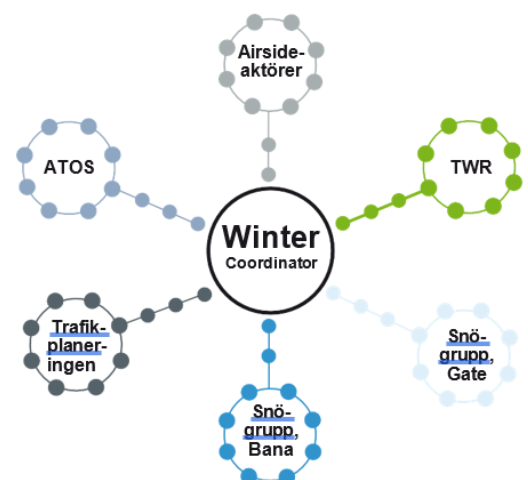
Syftet med TTF är att säkerställa att flygplatsen och dess intressenter har rätt information, verktyg, beredskap, handlingsplan och beslutsorganisation i samband med snöfall eller andra förväntade situationer och händelser som kan påverka flygplatsens kapacitet.

Varje dag sker en avstämning kring kommande dygns väderpåverkan mellan ATOS, WS TWR, Aircraft stand parking och snökoordinatören. De meteorologiska bolagen som vi samt TWR har avtal med finns alltid med i dialogen. Om det finns risk för störningar sker tätare avstämningar.

Framförhållningen för väderprognoserna är upp till 5 dygn.

Snöröjning av ramperna sker med en kontinuerlig dialog mellan Winter Coordinator, trafikplaneringen och Airport Technical and Operative Supervisor (ATOS) för att planera samt genomföra rampröjningen på bästa sätt, med en prioritering enligt gällande trafikbild. Det är viktigt att marktjänstbolag kan säkerställa nödvändig personal för omflyttning av utrustning så att röjningen underlättas.

Vinterfältvårdningen skall så långt som möjligt se till att snön inte slungas ut i ILS- kritiska områden och att visuella hjälpmedel samt skyddsområden inte täcks av för stora snömängder. Om det inte kan undvikas påbörjas röjning eller utjämning omedelbart



## 6.1 Vinterns tjänster omfattar

- Kontinuerlig kontroll och rapportering av vinterförhållanden.
- Informationsspridning samt underlag för utfärdandet av NOTAM/SNOWTAM.
- Initiering, samordning, genomförande av snöröjning och halkbekämpning inom Airside.

## 6.2 Tid för Vinterns tjänster

Vinterns tjänster kommer att förbli aktiva så länge vinterförhållanden råder vilket innebär:

- Så länge som is, snö eller snöslask förekommer.
- Så länge som halkbekämpning eller sandning behöver utföras.

## 6.3 När kapaciteten påverkas

När prognosen visar att det kan bli störningar i kapaciteten kallas det till Taktiskt Trafikforum, TTF.

## 6.4 Taktiskt Trafikforum (TTF)

Syftet med TTF är att säkerställa att flygplatsen och dess intressenter har rätt information, verktyg, beredskap, handlingsplan och beslutsorganisation i samband med snöfall eller andra förväntade situationer och händelser som kan påverka flygplatsens kapacitet.

- Swedavia APOC Supervisor eller Ground Coordinator är sammankallande till TTF.
- Obligatoriskt deltagande för alla kallade. Deltagarförteckning upprättas vid varje möte.
- Varje organisation/funktion närvarar med en deltagare.
- Varje deltagare ska kunna redogöra för sin organisations situation.
- Varje deltagare har ansvaret att sprida information vidare inom respektive organisation.

**Samlingslokal:** Företrädesvis hos APOC Supervisor eller TWR, meddelas vid kallelse.

**Ordförande:** APOC Supervisor eller Ground Coordinator

**Kallelse:** Sker med god framförhållning via telefonsamtal, sms eller e-post.

**Dokumentation:** Mötet protokollförs inte, men en kort sammanfattning av informationen från mötet publiceras på [www.swedavia.net/Arlanda](http://www.swedavia.net/Arlanda)

## 6.5 Taktisk Väderavstämning (TVA)

TVA är en mötesserie med två möten per vecka över vintersäsongen. Syftet med TVA är att säkerställa att flygplatsen och dess intressenter löpande skapar en gemensam lägesbild över vädersituationen som kan få en påverkan på flygplatsens kapacitet.

- Swedavia Ground Coordinator är sammankallande till TVA.
- SMHI är föredragande.
- Varje organisation/funktion närvarar med en deltagare.
- Varje deltagare ska kunna redogöra för sin organisations situation.
- Varje deltagare har ansvaret att sprida information vidare inom respektive organisation.

**Samlingslokal:** Teamsmöte

**Ordförande:** APOC Ground Coordinator

**Kallelse:** Skickas ut innan vintersäsongen

**Dokumentation:** Protokoll skrivs av APOC Ground Coordinator och delas enligt överenskommelse.

## 6.6 Informationsspridning

### **SMS via ARN OP INFO**

Vid störningar skickas ett sms-meddelande kallat ARN OP INFO ut. Företagen på flygplatsen har anmält representanter till sändlistan, dessa representanter har ansvar för att sprida informationen vidare i sina företag.

På [www.swedavia.net/Arlanda](http://www.swedavia.net/Arlanda) finns också en speciell snösida som samlar information om vintersäsongens speciella förhållanden. Här återfinns aktuell Snowplan och sammanfattningar från säsongens TTF-möten.

## 7. Snöröjning om bana 1 blir obrukbar

Om omständigheter gör att bana 1 inte går att använda då vinterförhållanden råder så kommer alternativa metoder användas för att möjliggöra enbanedrift på bana 3. Detta kommer innebära reducerad kapacitet på rullbana, taxibana och uppställningsplats. Nedan finns illustrationer på förfarande för genomförande, dessa kan komma att ändras om omständigheterna kräver det.

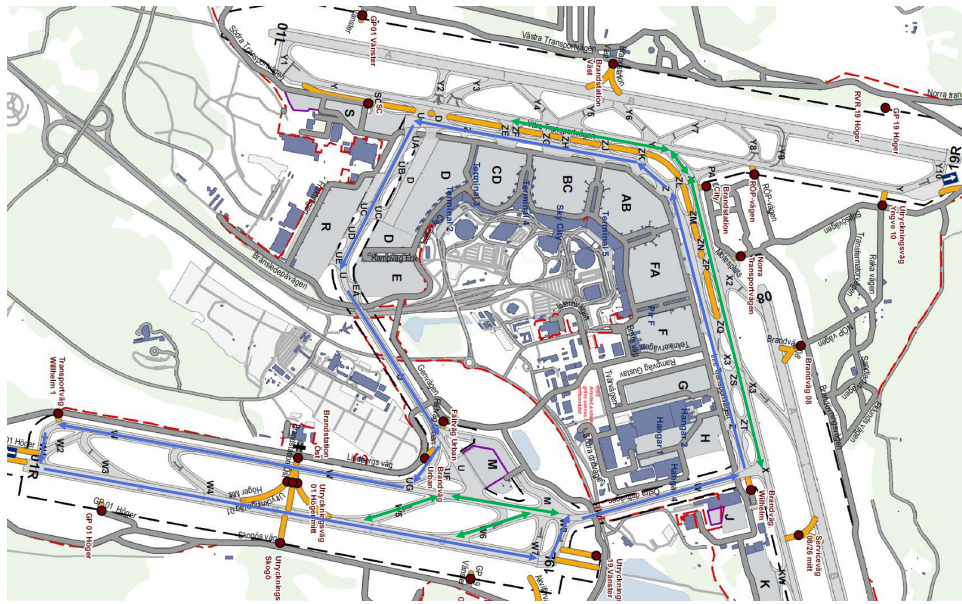
Sekretess: Begränsad



Enbana 01R

Sopgrupp

Diagonal



Sekretess: Begränsad



Enbana 19L

Sopgrupp

Diagonal

