

Miljöguide till Swedavias hyresgäster

1. Introduktion

Denna kortfattade miljöguide är framtagen för de hyresgäster som har tecknat ett Grönt hyresavtal med Swedavia. Guiden visar Swedavias viljeinriktning kring miljöfrågor som rör samverkan mellan hyresgästen och Swedavia. Syftet med guiden är att informera om hur hyresgästen kan bidra till att minska lokalens och fastighetens negativa miljöpåverkan och öka verksamhetens positiva miljöpåverkan.

2. Produktutbud

Fundera på vilka produkter du säljer och tjänster du erbjuder – är de hållbara ur miljö- och social synpunkt? Det vill säga är de exempelvis energieffektiva, innehåller inte onödiga eller miljö- och hälsoskadliga kemikalier och är de producerade på ett ansvarsfullt sätt utan att påverka närområdet negativt genom exempelvis buller och föroreningar.

Går det att byta ut till mer hållbara produkter så gör gärna det! Tydliggör för kunden att du arbetar med att ta ansvar. Många konsumenter efterfrågar hållbara produkter och tjänster.

3. Energi

Fundera på om du behöver alla elektriska produkter du använder i verksamheten och om du kan byta ut gamla ineffektiva mot mer moderna och energieffektivare varianter.

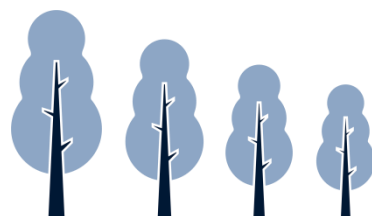
Är det några av dem som du kan stänga av när de inte används? Energiåtgången på Standby-läge är för många produkter ganska hög och belysning som inte gör någon nytta är också en onödig energislukare.

Behovsstyrning, det vill säga närvarodetektorer eller liknande styr belysning, fläktar mm så att de bara är igång när de behövs, är ofta ett bra sätt att spara energi och på köpet kanske du får en trivsammare arbetsmiljö med t.ex. mindre buller.

Swedavia rekommenderar användning av LED-belysning, som ger ett bra ljus och alstrar mindre värme.

Om du har möjlighet att vädra och gör det under den kalla årstiden – se till att få en effektiv och kort utvädring genom korsdrag så att inte värmen i golv och väggar försvinner i onödan.

För att få effektiv kylning och värme – se till att du inte ställer saker framför element eller tilluftskanaler så att luftflödet hindras.





4. Städning – kemikalier och rengöringsmedel

Fundera kring vilka kemikalier och rengöringsmedel du använder – kan de bytas ut så de är mindre skadliga för miljön eller bättre för din personals hälsa? Märkning eller säkerhetsdatablad ger bra information kring deras påverkan på miljö och hälsa.

Fundera kring om du alltid behöver kemikalierna eller om du kan byta till en annan rutin eller process eller till andra material som är enklare att t.ex. rengöra. Microfiberdukar är t.ex. ett bra alternativ till kemikalier och kan ofta ersätta våt rengöring.

5. Minska matsvinn

Matsvinn kostar både pengar och miljö. Driver du restaurang kan du minska svinnet genom att genomgående servera mindre portioner men samtidigt också uppmana dina kunder till att begära påbackning om de inte blir mätta. Du kan också aktivt erbjuda dina kunder boxar för att ta med ej uppäten mat i s.k. ”Doggy bags”. Se till att personalen frågar och/eller har tydlig skyltning. För att slippa kasta mat vid stängning kan restauratören aktivt kommunicera och bedriva kampanj så att maten istället kan säljas. Exempel på kanaler för sådan kommunikation är appen Karma.

6. Transporter för personal

Transporter i samhället är en nödvändighet men de står också för en stor del av miljöbelastningen så det gäller att vi alla fundera kring hur vi kan uppfylla våra transport- och resebehov på ett bekvämt och på ett resurseffektivt sätt. Till många av Swedavias flygplatser finns det goda möjligheter att åka kollektivt eller att cykla. Informera regelmässigt din personal om möjligheterna – var kan man ställa sin cykel säkert, vilka kollektiva transportmedel finns det och hur kan man köpa biljetter och månadskort på ett enkelt sätt.

Kanske kan du också stimulera till resurseffektivare och hälsosammare resemönster hos din personal genom t.ex. en tävling eller annan åtgärd, t.ex. anpassa arbetstider – eller som Swedavia gör – ge en subvention till de som åker kollektivt. Vissa flygplatser har information om kollektivtrafik riktad till personal. Se www.swedavia.net, välj Personal.

7. Materialval vid ombyggnation/möbler

Möbler och inredning innehåller idag ofta kemikalier och material som båda orsakar onödigt stor miljöbelastning och som också kan påverka arbetsmiljön negativt. Material som spånskivor kan t.ex. avge formaldehyder och det gäller då att antingen välja andra material än spånskivor eller att välja spånskivor som bara avger små mängder av formaldehyd.

Utöver kemikalieinnehåll så är det bra att också fundera på vilka material som har en låg miljöbelastning under hela sin livscykel. Robusta material och konstruktioner är ofta bra men tänk på att en teknisk livslängd som är mycket längre än den planerade användningstiden kan innebära onödig miljöbelastning. Välj material som har låg miljöbelastning vid produktion och som är tåliga och lätta att återanvända eller återvinna.

Textilier behöver vara brandsäkra men fundera kring vilka brandskyddsmedel som ingår och välj textilier med så miljövänliga behandlingar som möjligt. Kan du byta ut textilierna mot ylle så kan du t.ex. helt slippa brandskyddsmedel.

8. Material/avfall

Fundera kring på om du kan minska antalet varor och produkter din verksamhet använder. De produkter som du inte införskaffar ger ingen miljöbelastning alls.

De produkter som du ändå måste använda kommer med tiden att behöva hanteras när de gjort sitt. Allra bäst är då att se till att de inte blir avfall utan kan gå till återanvändning. Näst bäst är att de kan gå till återvinning så fundera på vilka produkter du använder.

Sortera det avfall som ändå uppstår på ett bra sätt utifrån vad respektive flygplats erbjuder för möjligheter. Se information för vad som gäller på din flygplats i AR (Airport Regulations), som du når via www.swedavia.net. Inrätta bra sorteringsmöjligheter för just din verksamhets avfall och gör det enkelt för personalen att hålla fraktioner åtskilda.

OBS! Farliga ämnen och varor (framför allt kemikalier och elektroniska produkter) ska alltid sorteras ut och behandlas separat. Det är viktigt att de omhändertas på rätt sätt så att de inte förgiftar vår omgivning.

